

การขอแต่งตั้งตำแหน่งทางวิชาการ  
มหาวิทยาลัยบูรพา

พ.ศ. ๒๕๕....

# หน้าที่หลักของอาจารย์

## สอนและวิจัย\*

\* พระราชบัญญัติระเบียบข้าราชการพลเรือนในสถาบันอุดมศึกษา พ.ศ. ๒๕๔๗  
มาตรา ๑๘ ซึ่งแก้ไขเพิ่มเติมโดยพระราชบัญญัติระเบียบข้าราชการพลเรือนใน  
สถาบันอุดมศึกษา (ฉบับที่ ๒) พ.ศ. ๒๕๕๑ มาตรา ๕

# ตำแหน่งทางวิชาการ

ตำแหน่งทางวิชาการเป็นตำแหน่งของอาจารย์  
ที่แสดงถึงความเป็นผู้ทรงคุณวุฒิสูง

มีคุณธรรมและจริยธรรม

ในการสอน การวิจัย การบริการวิชาการ

และความรับผิดชอบต่อสังคม

# ผู้ดำรงตำแหน่งอาจารย์ในมหาวิทยาลัยบูรพา

- ผู้ปฏิบัติงานในมหาวิทยาลัย
  - อาจารย์ประจำ (ข้าราชการ พนักงานมหาวิทยาลัยเต็มเวลา)
  - อาจารย์บางส่วนเวลา(พนักงานมหาวิทยาลัย บางส่วนเวลา)
  - อาจารย์(ลูกจ้างผู้มีความรู้ความสามารถพิเศษ)

# ผู้ดำรงตำแหน่งอาจารย์ในมหาวิทยาลัยบูรพา (ต่อ)

- ผู้มิได้ปฏิบัติงานในมหาวิทยาลัย
  - อาจารย์พิเศษ
  - อาจารย์อำนวยการ

# โครงการดำรงตำแหน่งทางวิชาการ

- ผู้ปฏิบัติงานในมหาวิทยาลัย
  - ? อาจารย์ประจำ (ข้าราชการฯ พนักงานมหาวิทยาลัยเต็มเวลา)
  - ? อาจารย์บางส่วนเวลา(พนักงานมหาวิทยาลัยบางส่วนเวลา)
  - ? อาจารย์(ลูกจ้างผู้มีความรู้ความสามารถพิเศษ)
  - ? นักวิจัย
- ผู้มิได้ปฏิบัติงานในมหาวิทยาลัย
  - ? อาจารย์พิเศษ
  - ? อาจารย์อาคันตุกะ

# ผู้สมควรดำรงตำแหน่งทางวิชาการ

- ผู้ปฏิบัติงานในมหาวิทยาลัย
  - อาจารย์ประจำ (ข้าราชการฯ พนักงานมหาวิทยาลัยเต็มเวลา)
  - อาจารย์บางส่วนเวลา(พนักงานมหาวิทยาลัยบางส่วนเวลา)
  - นักวิจัย !!!!!
- ผู้มิได้ปฏิบัติงานในมหาวิทยาลัย
  - อาจารย์พิเศษ
  - อาจารย์อาคันตุกะ

# ผู้สมควรดำรงตำแหน่งทางวิชาการที่เสนอ

- ผู้ปฏิบัติงานในมหาวิทยาลัย
  - อาจารย์ประจำ (ข้าราชการฯ พนักงานมหาวิทยาลัยเต็มเวลา)
  - อาจารย์บางส่วนเวลา(พนักงานมหาวิทยาลัยบางส่วนเวลา)
  - นักวิจัย
- ผู้มิได้ปฏิบัติงานในมหาวิทยาลัย
  - อาจารย์พิเศษ
  - อาจารย์อาคันตุกะ



# ตำแหน่งทางวิชาการมหาวิทยาลัยบูรพา

๑. ตำแหน่งทางวิชาการของข้าราชการฯ และ  
พนักงานมหาวิทยาลัยเต็มเวลา **ผู้ดำรง**  
**ตำแหน่งอาจารย์ มี ๓ ระดับ คือ**

๑.๑ ศาสตราจารย์

๑.๒ รองศาสตราจารย์

๑.๓ ผู้ช่วยศาสตราจารย์

# ตำแหน่งทางวิชาการมหาวิทยาลัยบูรพา

## ๒. ตำแหน่งทางวิชาการของผู้เป็นอาจารย์

พิเศษ มี ๓ ระดับ คือ

๒.๑ ศาสตราจารย์พิเศษ

๒.๒ รองศาสตราจารย์พิเศษ

๒.๓ ผู้ช่วยศาสตราจารย์พิเศษ

# ตำแหน่งทางวิชาการมหาวิทยาลัยบูรพา

๓. ตำแหน่งทางวิชาการของนักวิจัย(พนักงาน  
มหาวิทยาลัยเต็มเวลา)

๓.๑ ศาสตราจารย์วิจัย

๓.๒ รองศาสตราจารย์วิจัย

๓.๓ ผู้ช่วยศาสตราจารย์วิจัย

# ตำแหน่งทางวิชาการมหาวิทยาลัยบูรพา

## ๔. ตำแหน่งทางวิชาการของอาจารย์บางส่วน เวลา(พนักงานมหาวิทยาลัยบางส่วนเวลา)

๔.๑ ศาสตราจารย์มหาวิทยาลัยบูรพา

๔.๒ รองศาสตราจารย์มหาวิทยาลัยบูรพา

๔.๓ ผู้ช่วยศาสตราจารย์มหาวิทยาลัยบูรพา

# ตำแหน่งทางวิชาการมหาวิทยาลัยบูรพา

๕. ตำแหน่งศาสตราจารย์คลินิกของอาจารย์  
ทางคลินิก

๖. ตำแหน่งศาสตราจารย์อาคันตูกะของ  
อาจารย์ชั่วคราว

# ตำแหน่งทางวิชาการมหาวิทยาลัยบูรพา

๗. ศาสตราจารย์เกียรติคุณ ศาสตราจารย์

วิจัยเกียรติคุณ ศาสตราจารย์มหา

วิทยาลัยบูรพาเกียรติคุณ ศาสตราจารย์

คลินิกเกียรติคุณ สำหรับ ผู้พ้นตำแหน่ง

ศาสตราจารย์ ศาสตราจารย์วิจัย  
ศาสตราจารย์มหาวิทยาลัยบูรพา  
ศาสตราจารย์คลินิก โดยไม่มีความผิด  
และอุทิศตนและอำนวยความสะดวกในด้าน  
วิชาการให้มหาวิทยาลัยอย่างต่อเนื่อง

# การพิจารณาแต่งตั้งให้ดำรงตำแหน่ง ทางวิชาการ\*

มี ๓ วิธี คือ

๑.๑ วิธีปกติ

๑.๒ วิธีพิเศษ

๑.๓ วิธีเทียบ\*\*

\* ยกเว้น ตำแหน่ง ศาสตราจารย์อาคันตูกะ ศาสตราจารย์เกียรติคุณ ฯ

\*\* ข้าราชการ ไม่มีวิธีเทียบ



## ๑.๑ วิธีปกติ

วิธีที่ใช้แก่ผู้ขอที่มีคุณสมบัติตามที่กำหนด

มี ๒ แบบ คือ

แบบที่ ๑

แบบที่ ๒

## ๑.๒ วิธีพิเศษ

วิธีที่ใช้แก่ผู้ขอที่มีคุณสมบัติไม่เป็นไปตามที่  
กำหนด หรือเปลี่ยนแปลงสาขาวิชา  
เชี่ยวชาญ

## ๑.๓ วิธีเทียบ

วิธีที่ใช้แก่ผู้ขอที่เคยดำรงตำแหน่งทาง  
วิชาการมาแล้ว

# การเสนอขอแต่งตั้งตำแหน่งทางวิชาการ

- **เสนอเองโดยความเห็นชอบของผู้บังคับบัญชา**
- **ผู้บังคับบัญชาเสนอโดยความยินยอมของผู้มีคุณสมบัติครบถ้วน**

# การกำหนดตำแหน่งทางวิชาการ

เกณฑ์

วิธีการ

**เกณฑ์**

**จริยธรรมและจรรยาบรรณทางวิชาการ**

**คุณสมบัติ**

**ผลงานตามภาระงาน**

**ผลงานทางวิชาการ**

**ผลการสอน**

# เกณฑ์

- มีจริยธรรมและปฏิบัติตามจรรยาบรรณทางวิชาการ

- มีคุณสมบัติเฉพาะสำหรับตำแหน่งและผล  
การปฏิบัติงานเป็นไปตามมาตรฐานภาระ  
งานทางวิชาการของคณาจารย์ได้ครบถ้วน  
ทั้งปริมาณและคุณภาพและเวลา



- ผลการสอนเป็นไปตามเกณฑ์ทั้งปริมาณและคุณภาพ
- ผลงานทางวิชาการ เป็นไปตามเกณฑ์ทั้งปริมาณและคุณภาพ

# วิธีการ

ผู้ขอแต่งตั้งเสนอ ภาควิชา

ผู้ขอแต่งตั้ง (อาจารย์พิเศษสถาบันสมทบ)

เสนอสถาบันสมทบ

ภาควิชาตรวจสอบ

สถาบันตรวจสอบ

คณบดี/หน ก  
เสนอ

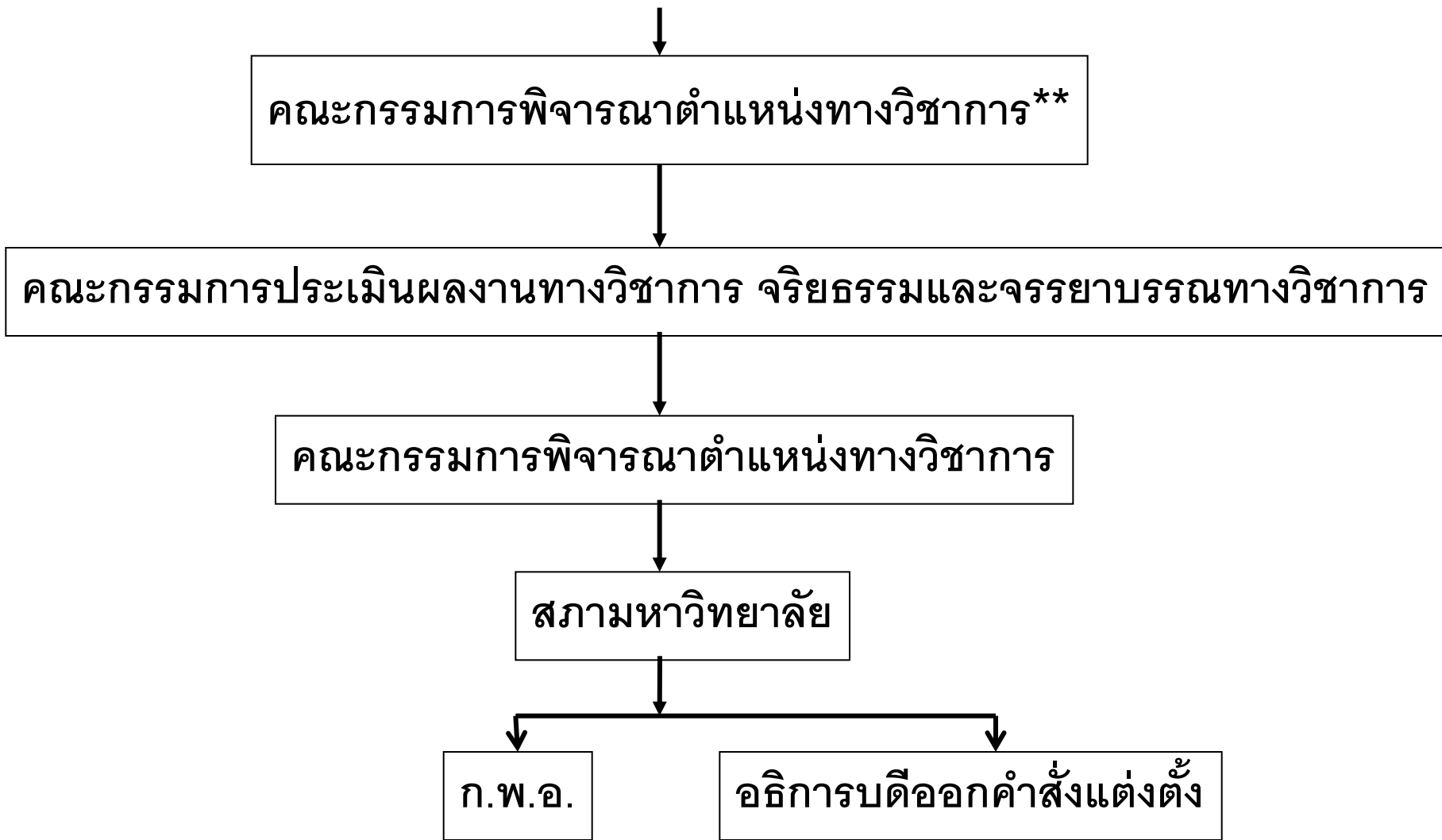
คณะฯ ตรวจสอบคุณสมบัติ/ภาระงาน/เอกสาร/ผลงานวิชาการ

คณะฯ ประเมินผลการสอนในชั้นต้น (ผู้บังคับบัญชาชั้นต้น)

คณะฯ ส่งมหาวิทยาลัย

แบบฯ/ผลประเมินผลการสอนในชั้นต้น/เอกสาร/ผลงานวิชาการและคำรับรอง

สภาวิชาการกลั่นกรอง



\*\* อาจตั้งคณะอนุกรรมการเพื่อประเมินผลการสอน

# เกณฑ์

จริยธรรม จรรยาบรรณวิชาการ

คุณสมบัติและผลงานตามภาระงาน

ผลการสอน

ผลงานทางวิชาการ\*

\*ผลงานปฏิบัติการทางคลินิก  
สำหรับตำแหน่งศาสตราจารย์คลินิก

# คุณสมบัติและภาระงาน

## คุณสมบัติ

วุฒิ\*

ระยะเวลา

คุณธรรม/จรรยาบรรณ อาจารย์

\* ผศ.

## ภาระงาน

มาตรฐานภาระงานทางวิชาการ

สอน\*\*

วิจัย

บริการวิชาการ

อื่น ๆ

\*\* หลักสูตรของมหาวิทยาลัย/องค์กร  
วิชาชีพ

# ผลการสอน

การสอน

ประสิทธิผล/เทคนิค

จำนวนชั่วโมงสอน

เอกสาร

เอกสารประกอบการสอน(ผศ.)\*

เอกสารคำสอน(รศ.)\*

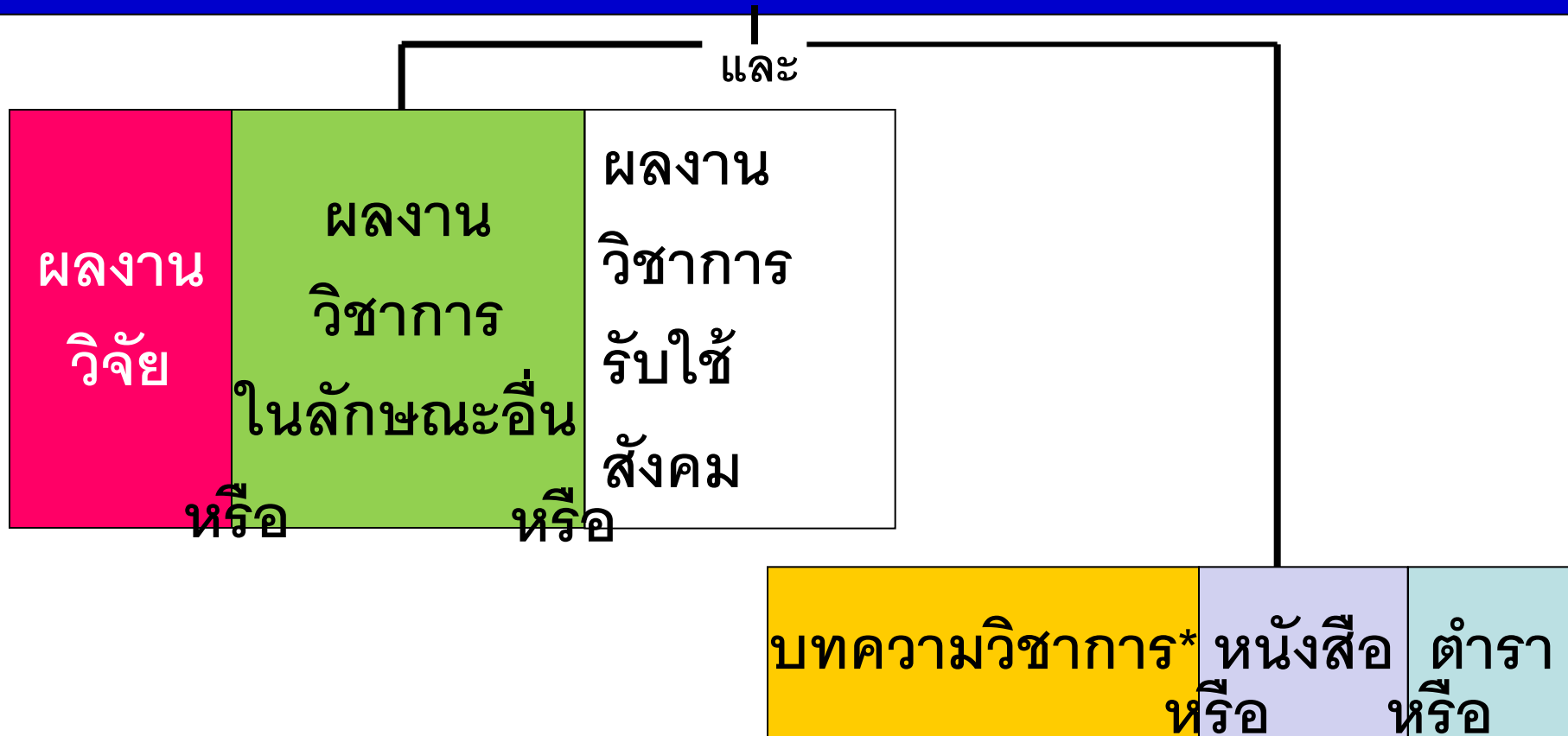
แผนการเรียนการสอน\*\*

\* อย่างน้อย ๑ ฉบับต้องมีคุณภาพตามเกณฑ์

\*\* ทุกตำแหน่ง

# ผลงานทางวิชาการ

## จริยธรรม จรรยาบรรณวิชาการ



\*เฉพาะตำแหน่งผู้ช่วยศาสตราจารย์

# เกณฑ์ผลการสอน

การสอน

ชำนาญ(ผศ.)  
ชำนาญพิเศษ(รศ.)  
เชี่ยวชาญ(ศ.)

ประสิทธิผลและเทคนิค

เอกสาร\*

เอกสารประกอบการบรรยาย(ผศ.)\*  
เอกสารคำสอน(รศ.)\*  
แผนการสอน

จำนวนชั่วโมงสอน

\* อย่างน้อย ๑ ฉบับ = ดี



# เกณฑ์ผลงานทางวิชาการ

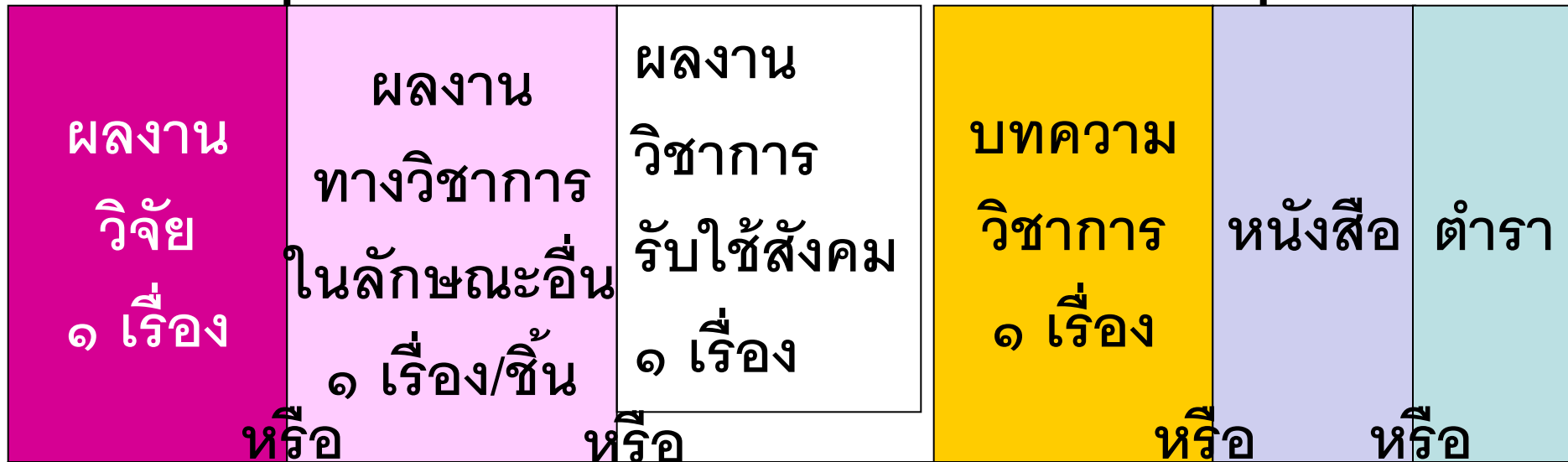
(ยกเว้นข้าราชการ)

ศ.	ศ.(พิเศษ)	ศ.(วิจัย)	ศ.(ม.บ.)	ศ. ค ด น ิ ก	ศ. อ ค น ต ุ กะ
รศ.	รศ.(พิเศษ)	รศ.(วิจัย)	รศ.(ม.บ.)		
ผศ.	ผศ.(พิเศษ)	ผศ.(วิจัย)	ผศ.(ม.บ.)		

# เกณฑ์ผลงานทางวิชาการ

ผู้ช่วยศาสตราจารย์/ผู้ช่วยศาสตราจารย์พิเศษ/ผู้ช่วยศาสตราจารย์  
วิจัย/ผู้ช่วยศาสตราจารย์มหาวิทยาลัยบูรพา

และ



จริยธรรม จรรยาบรรณวิชาการ

วิธีปกติ แบบที่ ๑ (ยกเว้นข้าราชการ)

คุณภาพ -ดี

## เกณฑ์ผลงานทางวิชาการ

ผู้ช่วยศาสตราจารย์/ผู้ช่วยศาสตราจารย์พิเศษ/ผู้ช่วยศาสตราจารย์วิจัย/  
ผู้ช่วยศาสตราจารย์มหาวิทยาลัยบูรพา

ผลงานวิจัย  
๒ เรื่อง\*

หรือ

ผลงานวิชาการ  
ในลักษณะอื่น  
๒ เรื่อง/ชิ้น\*

หรือ

ผลงานวิจัย  
๑ เรื่อง หรือ  
ผลงานวิชาการ  
ในลักษณะอื่น  
๑ เรื่อง/ชิ้น\*\*

จริยธรรม จรรยาบรรณวิชาการ

วิธีปกติ แบบที่ ๒ (ยกเว้นข้าราชการ)

คุณภาพ \*-ดี \*\*-ดีมาก

เกณฑ์ผลงานทางวิชาการ

ผู้ช่วยศาสตราจารย์/ผู้ช่วยศาสตราจารย์พิเศษ/ผู้ช่วยศาสตราจารย์  
วิจัย/ผู้ช่วยศาสตราจารย์มหาวิทยาลัยบูรพา

และ

ผลงานวิจัย  
๑ เรื่อง  
หรือ

ผลงานวิชาการ  
ในลักษณะอื่น  
๑ เรื่อง/ชิ้น  
หรือ

ผลงาน  
วิชาการ  
รับใช้ฯ  
๑ เรื่อง  
หรือ

บทความ  
วิชาการ  
๑ เรื่อง  
หรือ

หนังสือ  
หรือ

ตำรา  
หรือ

จริยธรรม จรรยาบรรณวิชาการ

วิธีพิเศษ

คุณภาพ-ดีมาก

# เกณฑ์ผลงานทางวิชาการ

รองศาสตราจารย์/รองศาสตราจารย์พิเศษ/รองศาสตราจารย์วิจัย/รองศาสตราจารย์มหาวิทยาลัยบูรพา

และ

ผลงานวิจัย ๑ เรื่อง หรือ	ผลงานวิชาการ ในลักษณะอื่น ๑ เรื่อง/ชิ้น หรือ	ผลงาน วิชาการรับ ใช้ฯ๑เรื่อง หรือ	หนังสือ หรือ	ตำรา
--------------------------------	---	--	-----------------	------

จริยธรรม จรรยาบรรณวิชาการ

วิธีปกติ แบบที่ ๑

คุณภาพ - ดี

# เกณฑ์ผลงานทางวิชาการ

รองศาสตราจารย์/รองศาสตราจารย์พิเศษ/รองศาสตราจารย์วิจัย/  
รองศาสตราจารย์มหาวิทยาลัยบูรพา



วิธีปกติ แบบที่ ๒ (ยกเว้นข้าราชการ)

คุณภาพ - ดีมาก

# เกณฑ์ผลงานทางวิชาการ

รองศาสตราจารย์/รองศาสตราจารย์พิเศษ/รองศาสตราจารย์วิจัย/รองศาสตราจารย์มหาวิทยาลัยบูรพา

และ

ผลงานวิจัย  
๑ เรื่อง

หรือ

ผลงานวิชาการ  
ในลักษณะอื่น  
๑ ชิ้น

หนังสือ

ตำรา

หรือ

จริยธรรม จรรยาบรรณวิชาการ

วิธีพิเศษ

คุณภาพ - ดีมาก

**เกณฑ์ผลงานทางวิชาการ**  
**ศาสตราจารย์/ศาสตราจารย์พิเศษ/ศาสตราจารย์**  
**วิจัย/ศาสตราจารย์มหาวิทยาลัยบูรพา**



\*วิธีปกติ แบบที่๒ ส่งอย่างใดอย่างหนึ่ง

คุณภาพ วิธีปกติ แบบที่๑-ดีมาก / แบบที่๒-ดีเด่น วิธีพิเศษ-ดีเด่น



# การเทียบระดับตำแหน่งทางวิชาการ\*

- ระดับศาสตราจารย์ ศาสตราจารย์พิเศษ ศาสตราจารย์  
วิจัย ศาสตราจารย์มหาวิทยาลัยบูรพา
- ระดับรองศาสตราจารย์ รองศาสตราจารย์พิเศษ รอง  
ศาสตราจารย์วิจัย รองศาสตราจารย์มหาวิทยาลัยบูรพา
- ระดับผู้ช่วยศาสตราจารย์ ผู้ช่วยศาสตราจารย์พิเศษ  
ผู้ช่วยศาสตราจารย์วิจัย ผู้ช่วยศาสตราจารย์มหาวิทยาลัย  
บูรพา

\* ต้องใช้เกณฑ์เดียวกันในการพิจารณา

# เกณฑ์ศาสตราจารย์คลินิก

คุณสมบัติและภาระงาน

ผลการสอน

ผลงานปฏิบัติการทางคลินิก

จริยธรรม จรรยาบรรณวิชาการ

# คุณสมบัติและภาระงาน

ศ.คลินิก

คุณสมบัติ

ภาระงานฯ

คณาจารย์

วุฒิ

รศ.

๑๐ ปี

สอน\*\*

วิจัย

บริการวิชาการ

อื่นๆ

คุณธรรม/จรรยาบรรณ อาจารย์

\*\* หลักสูตรของมหาวิทยาลัย

# ผลการสอน

การสอน

เชี่ยวชาญ

ประสิทธิผลและเทคนิค

จำนวนชั่วโมงสอน

๙ หน่วยกิต ต่อภาค

# ผลงานปฏิบัติการทางคลินิก\*



\*อย่างน้อย ๑ เรื่อง/ชิ้น/บท มีคุณภาพ ดีมาก  
และเป็นที่ยอมรับในวงวิชาชีพ

# เกณฑ์ศาสตราจารย์เกียรติคุณ ฯ

- พันตำแหน่งศาสตราจารย์โดยไม่มีคามผิด
- อุทิศตน และอำนวยการประโยชน์ในด้านวิชาการ  
ให้มหาวิทยาลัยอย่างต่อเนื่อง

# เกณฑ์จริยธรรมและจรรยาบรรณทางวิชาการ

(๑) ต้องมีความซื่อสัตย์ทางวิชาการ ไม่นำผลงานของผู้อื่นไม่ว่า เอกสารแผนการเรียนการสอน เอกสารประกอบการสอน เอกสารคำสอน สื่อการสอน หนังสือ ตำรา ผลงานทางวิชาการ โครงการวิจัย หรือผลงานอื่น ๆ มาเป็นผลงานของตน ไม่ลอกเลียนผลงานของผู้อื่น

แม้เพียงส่วนหนึ่งส่วนใดโดยไม่มีการอ้างอิงที่ถูกต้อง  
ตามหลักวิชาการ และไม่กระทำอันเป็นการละเมิด  
ทรัพย์สินทางปัญญาของผู้อื่นอัน  
กฎหมายระบุว่าเป็นความผิด รวมทั้งไม่นำผลงาน  
ทางวิชาการของตนเองในเรื่องเดียวกันไปเผยแพร่ใน  
วารสารวิชาการมากกว่าหนึ่งฉบับ



(๒) ต้องให้เกียรติและอ้างอิงถึงบุคคลหรือแหล่งที่มาของ  
ข้อมูลที่นำมาใช้ในผลงานทางวิชาการของตนเอง  
และแสดงหลักฐานของการค้นคว้า

(๓) ต้องไม่คำนึงถึงผลประโยชน์ทางวิชาการ จนละเลย  
หรือละเมิดสิทธิส่วนบุคคลของผู้อื่นและสิทธิ  
มนุษยชน

(๔) ผลงานทางวิชาการต้องได้มาจากการศึกษาโดยใช้หลักวิชาการเป็นเกณฑ์ ไม่มีอคติมาเกี่ยวข้อง และเสนอผลงานตามความเป็นจริง ไม่จงใจเบี่ยงเบนผลการวิจัยโดยหวังผลประโยชน์ส่วนตัว หรือต้องการสร้างความเสียหายแก่ผู้อื่น และเสนอผลงานตามความเป็นจริง ไม่ขยายข้อความที่ค้นพบโดยปราศจากการตรวจสอบยืนยันในทางวิชาการ

(๕) ต้องนำผลงานไปใช้ประโยชน์ในทางที่ชอบธรรม  
และชอบด้วยกฎหมาย

# งานสอน

หมายถึง งานสอนภาคบรรยาย งานสอนภาคปฏิบัติ  
งานควบคุมภาคสนาม งานควบคุมหรือที่ปรึกษา  
โครงการ งานควบคุมหรือที่ปรึกษาวิทยานิพนธ์  
งานควบคุมหรือที่ปรึกษาค้นคว้าด้วยตนเอง หรือ  
งานลักษณะอื่น ในรายวิชาที่กำหนดไว้ในหลักสูตร  
ของมหาวิทยาลัย

- งานสอนในลักษณะอื่น คณะอาจกำหนดภาระงานสอนตามความเหมาะสม แล้วเสนอคณะกรรมการพิจารณาตำแหน่งทางวิชาการพิจารณาให้ความเห็นชอบ

# หลักสูตรของมหาวิทยาลัย

หมายถึง หลักสูตรประจำของมหาวิทยาลัยหรือ  
สถาบันสมทบ ที่ได้รับการอนุมัติจากสภา  
มหาวิทยาลัย และหลักสูตรประจำทางวิชาชีพของ  
คณะที่ได้รับการรับรองจากสภาวิชาชีพตาม  
กฎหมายที่สามารถนำไปปรับวุฒิได้

# ดัชนีประเมินการสอน

๑. มีการวางแผนอย่างเป็นระบบ เพื่อให้ผลการสอน  
เป็นไปตามจุดมุ่งหมายที่วางไว้
๒. มีความสามารถสอนให้ผู้เรียนรู้จักคิด วิเคราะห์  
วิจารณ์ในวิชาที่สอน

# ดัชนีประเมินการสอน

๓. มีความสามารถในการใช้เทคนิควิธีสอนต่าง ๆ เพื่อให้ผู้เรียนเกิดความสนใจ และติดตามการสอนตลอดเวลา เช่น ใช้ภาษาที่เข้าใจง่าย ยกตัวอย่าง สอดแทรกประสบการณ์ ใช้คำถามเพื่อให้ผู้เรียนคิด และตอบคำถามให้เข้าใจได้ชัดเจน\*

\*ใช้ความเห็นของนิสิตประกอบด้วย



# ดัชนีประเมินการสอน

๔. มีความสามารถให้ผู้เรียนมองเห็นความสัมพันธ์ของวิชาที่เรียนกับวิชาอื่นที่เกี่ยวข้อง
๕. มีความสามารถให้ผู้เรียนรู้จักแหล่งข้อมูลที่ค้นคว้าศึกษาเพิ่มเติม\*

\*ใช้ความเห็นของนิสิตประกอบด้วย

# ดัชนีประเมินการสอน

๖. มีความสามารถจัดให้ผู้เรียนแสดงความคิดเห็น  
และแลกเปลี่ยนประสบการณ์ตามความเหมาะสม\*
๗. มีความสามารถในการใช้สื่อการสอน และอุปกรณ์  
ช่วยสอนที่เหมาะสมเป็นอย่างดี\*

\*ใช้ความเห็นของนิสิตประกอบด้วย

# ดัชนีประเมินการสอน

๘. มีความสามารถในการประเมินความรู้ ความเข้าใจ  
ของผู้เรียนในวิชาที่สอน โดยต้องแสดงวิธีการวัดผล  
ที่ถูกต้อง ตรงตามวัตถุประสงค์ที่กำหนดไว้ใน  
แผนการสอน

# ดัชนีประเมินการสอน

๙. มีความสามารถในการพัฒนาแผนการสอนตามข้อ

๑

๑๐. เป็นตัวอย่างในด้านคุณธรรมและจริยธรรม\*

\*ใช้ความเห็นของนิสิตประกอบด้วย

## เอกสารประกอบการสอน

- ผลงานทางวิชาการที่ใช้ประกอบการสอนวิชาใดวิชาหนึ่งตามหลักสูตรของมหาวิทยาลัย ที่สะท้อนให้เห็นเนื้อหาวิชาและวิธีการสอนอย่างเป็นระบบจัดเป็นเครื่องมือสำคัญของผู้สอนในการใช้ประกอบการสอน

## เอกสารคำสอน

- ผลงานทางวิชาการที่ใช้สอนรายวิชาใดวิชาหนึ่ง ตามหลักสูตรของมหาวิทยาลัยที่สะท้อนให้เห็นเนื้อหาวิชาที่สอน และวิธีการสอนอย่างเป็นระบบ โดยอาจพัฒนาขึ้นจากเอกสารประกอบการสอนจนมีความสมบูรณ์กว่าเอกสารประกอบการสอน จัดเป็นเครื่องมือสำคัญของผู้เรียนที่นำไปศึกษาด้วยตนเองหรือเพิ่มเติมขึ้นจากการเรียนในวิชานั้นๆ

- แผนการสอน
- หัวข้อบรรยาย ที่มีรายละเอียดประกอบพอสมควร
- อาจมีสิ่งต่างๆต่อไปนี้ เพิ่มขึ้นอีกก็ได้ เช่น รายชื่อบทความ หนังสืออ่านประกอบ บทเรียบเรียงคัดย่อ เอกสารที่เกี่ยวข้อง แผนภูมิ (chart) แถบเสียง(tape) หรือภาพเลื่อน(slide)

- แผนการสอน
- หัวข้อบรรยาย ที่มีรายละเอียดประกอบพอสมควร
- มีสิ่งต่างๆต่อไปนี้

- รายชื่อบทความหรือหนังสืออ่านประกอบ และ/หรือบทเรียบเรียงคัดย่อ และ/หรือเอกสารที่เกี่ยวข้อง และ/หรือแผนภูมิ (chart) และ/หรือแถบเสียง(tape) และ/หรือภาพเลื่อน(slide)และ/หรือตัวอย่างหรือกรณีศึกษาที่ใช้ประกอบการอธิบายภาพ
- แบบฝึกปฏิบัติ
- การอ้างอิงเพื่อขยายความที่มาและสาระของข้อมูล
- บรรณานุกรมที่ทันสมัย

# ประเภทผลงานทางวิชาการ

- ผลงานวิจัย
- ผลงานทางวิชาการในลักษณะอื่น
- ผลงานวิชาการรับใช้สังคม
- ตำรา
- หนังสือ
- บทความทางวิชาการ



# ผลงานวิจัย

- หมายถึง ผลงานทางวิชาการในสาขาวิชาที่ขอแต่งตั้ง ที่เป็นงานศึกษาหรืองานค้นคว้าอย่างมีระบบด้วยวิธีวิทยาการวิจัยที่เป็นที่ยอมรับในสาขาวิชานั้นๆ และมีวัตถุประสงค์ที่ชัดเจนเพื่อให้ได้มาซึ่งข้อมูล คำตอบ หรือข้อสรุปรวมที่จะนำไปสู่ความก้าวหน้าทางวิชาการ หรือเอื้อต่อการนำวิชาการนั้นไปประยุกต์

- ผลงานวิจัยต้องไม่เป็นส่วนหนึ่งของการศึกษาเพื่อรับปริญญาหรือประกาศนียบัตรหรือวุฒิมการศึกษาดใดใด หมายความว่าห้ามผู้เสนอขอแต่งตั้ง นำผลงานวิจัยที่ทำเป็นส่วนหนึ่งของการศึกษาเพื่อรับปริญญาหรือประกาศนียบัตรหรือวุฒิมการศึกษาดใดใด มาเป็นผลงานวิจัยเพื่อขอแต่งตั้งตำแหน่งทางวิชาการ เว้นแต่ผู้ขอแต่งตั้งจะได้ทำการศึกษาวิจัยขยายผลต่อจากเรื่องเดิมอย่างต่อเนื่อง จนปรากฏความก้าวหน้าทางวิชาการอย่างเห็นได้ชัด และจะพิจารณาเฉพาะส่วนที่ศึกษาเพิ่มเติมจากเดิมเท่านั้น

## ผลงานทางวิชาการในลักษณะอื่น

- มิใช่ เอกสารประกอบการสอน เอกสารคำสอน บทความทางวิชาการ หนังสือ ตำรา งานวิจัย บทความย่อ ผลงานวิจัย การเสนอรายงานในการประชุมทางวิชาการ

- สิ่งประดิษฐ์หรืองานสร้างสรรค์ในสาขาวิชาที่ขอแต่งตั้ง  
อาทิ การประดิษฐ์เครื่องทุ่นแรง ผลงานการสร้างสิ่งมีชีวิต  
พันธุ์ใหม่ วัคซีน สิ่งก่อสร้าง หรือผลงานด้านศิลปะหรือ  
สารานุกรม รวมถึง งานแปลจากตัวงานต้นแบบที่ได้รับ  
อนุญาตจากเจ้าของลิขสิทธิ์ ที่เป็นงานวรรณกรรม หรือ  
งานด้านปรัชญา หรือประวัติศาสตร์ หรือวิทยาการสาขา  
อื่นบางสาขาที่มีความสำคัญและทรงคุณค่าในสาขาวิชา  
นั้นๆ

- ต้องประกอบด้วยบทวิเคราะห์ที่อธิบายและชี้ให้เห็นว่างานดังกล่าวทำให้เกิดความก้าวหน้าทางวิชาการหรือเสริมสร้างองค์ความรู้ หรือให้วิธีการที่จะเป็นประโยชน์ต่อสาขาวิชานั้น และแสดงถึงความสามารถในการบุกเบิกสาขาวิชานั้น สำหรับผลงานที่มุ่งเชิงปฏิบัติจะต้องผ่านการพิสูจน์ หรือมีหลักฐานรายละเอียดต่าง ๆ ประกอบแสดงให้เห็นคุณค่าของผลงาน
- ต้องเผยแพร่สู่สาธารณชนมาแล้วไม่น้อยกว่า ๔ เดือน

# งานแปล

- งานแปลจากต้นฉบับที่ได้รับความนิยมจากเจ้าของลิขสิทธิ์ ที่เป็นงานวรรณกรรม หรืองานด้านปรัชญา หรือประวัติศาสตร์ หรือวิทยาการสาขาอื่น บางสาขาที่มีความสำคัญและทรงคุณค่าในสาขาวิชานั้น ๆ ซึ่งเมื่อนำมาแปลแล้วจะเป็นการเสริมความก้าวหน้าทางวิชาการที่ประจักษ์ชัด

- เป็นการแปลจากภาษาต่างประเทศเป็นภาษาไทย หรือจากภาษาไทยเป็นภาษาต่างประเทศ หรือแปลจากภาษาต่างประเทศหนึ่งเป็นภาษาต่างประเทศอีกภาษาหนึ่ง(งานแปลนี้จัดเป็นผลงานทางวิชาการในลักษณะอื่นประเภทหนึ่ง)
- ต้องเผยแพร่สู่สาธารณชนมาแล้วไม่น้อยกว่า ๔ เดือน

## ผลงานวิชาการรับใช้สังคม

- ผลงานที่เป็นประโยชน์ต่อสังคมหรือท้องถิ่น ที่เกิดขึ้นโดยใช้ความเชี่ยวชาญในสาขาวิชาอย่างน้อยหนึ่งสาขาวิชา และปรากฏผลที่สามารถประเมินได้เป็นรูปธรรมโดยประจักษ์ต่อสาธารณะ



# ตำรา

เอกสารทางวิชาการเรียบเรียงขึ้นอย่างเป็นระบบ ในสาขาวิชาที่ขอ  
แต่งตั้ง ครอบคลุม

- เนื้อหาสาระของวิชาหรือเป็นส่วนหนึ่งของวิชา หรือของหลักสูตร  
ก็ได้ ที่สะท้อนให้เห็นถึงความสามารถในการถ่ายทอดวิชาใน  
ระดับอุดมศึกษาในการเรียนการสอนในหลักสูตรของ  
มหาวิทยาลัยบูรพา
- เนื้อหาสาระของตำราต้องมีความทันสมัย เมื่อพิจารณาถึงวันที่  
ยื่นเสนอขอแต่งตั้งตำแหน่งทางวิชาการ ทั้งนี้ จะต้องระบุวิชาที่  
เกี่ยวข้องในหลักสูตรที่ใช้ตำราเล่มที่เสนอขอแต่งตั้งด้วย

- ผลงานทางวิชาการที่เป็น “ตำรา” นี้ อาจได้รับการพัฒนาขึ้นจากเอกสารคำสอนจนถึงระดับที่มีความสมบูรณ์ที่สุด ซึ่งผู้อ่านอาจเป็นบุคคลอื่นที่มีใช้ผู้เรียนในวิชานั้น แต่สามารถอ่านและทำความเข้าใจในสาระของตำรานั้นด้วยตนเองได้ โดยไม่ต้องเข้าศึกษาในวิชานั้น
- ต้องใช้ในการเรียนการสอนมาแล้วไม่น้อยกว่า ๑ ภาคการศึกษา

# หนังสือ

เอกสารทางวิชาการที่เรียบเรียงขึ้นในสาขาวิชาที่ขอแต่งตั้ง โดยมีรากฐานทางวิชาการที่มั่นคง และให้ทัศนะของผู้เขียนที่สร้างเสริมปัญญาความคิด และสร้างความแข็งแกร่งทางวิชาการให้แก่สาขาวิชานั้นๆ และ/หรือสาขาวิชาที่เกี่ยวข้อง มีความต่อเนื่องเชื่อมโยงในเชิงเนื้อหาและครอบคลุม โดยไม่จำเป็นต้องสอดคล้องหรือเป็นไปตามข้อกำหนดของหลักสูตรหรือของวิชาใดวิชาหนึ่งในหลักสูตร และไม่จำเป็นต้องนำไปใช้ประกอบการเรียนการสอนในวิชาใดวิชาหนึ่ง

- เนื้อหาสาระของหนังสือต้องมีความทันสมัย เมื่อพิจารณาถึงวันจัดพิมพ์
- ต้องเผยแพร่สู่สาธารณชนมาแล้วไม่น้อยกว่า ๔ เดือน

# บทความทางวิชาการ

งานเขียนทางวิชาการซึ่งมีการกำหนดประเด็นที่  
ต้องการอธิบายหรือวิเคราะห์อย่างชัดเจน ทั้งนี้มี  
การวิเคราะห์ประเด็นดังกล่าวตามหลักวิชาการโดย  
มีการสำรวจวรรณกรรมเพื่อสนับสนุนจนสามารถ  
สรุปผลการวิเคราะห์ในประเด็นนั้นได้ อาจเป็นการ  
นำความรู้จากแหล่งต่าง ๆ มาประมวลร้อยเรียงเพื่อ  
วิเคราะห์อย่าง เป็นระบบ

โดยที่ผู้เขียนแสดงทัศนะทางวิชาการของตนไว้อย่าง  
ชัดเจนด้วย ประกอบด้วย การนำความที่แสดง  
เหตุผลหรือที่มาของประเด็นที่ต้องการอธิบายหรือ  
วิเคราะห์กระบวนการอธิบายหรือวิเคราะห์ และ  
บทสรุป มีการอ้างอิงและบรรณานุกรม ที่ครบถ้วน  
และสมบูรณ์

# ลักษณะผลงานทางวิชาการ

- (๑) ต้องเป็นงานที่ผู้ขอแต่งตั้ง/ผู้ได้รับการเสนอขอแต่งตั้ง ต้องเป็นเจ้าของและเป็นผู้ดำเนินการเอง
- (๒) ถ้าเป็นงานที่ผู้ขอมีส่วนร่วมในผลงานทางวิชาการ ผู้ขอแต่งตั้ง/ผู้ได้รับการเสนอขอแต่งตั้ง ต้องมีส่วนร่วมไม่น้อยกว่าร้อยละ ๕๐ และต้องเป็นผู้ดำเนินการหลักในเรื่องนั้น

- ถ้าเป็นผลงานวิจัยที่ผู้ขอมีส่วนร่วม

ต้องมีส่วนร่วมไม่น้อยกว่าร้อยละ ๕๐

หรือ ปริมาณผลงานวิจัยรวมกันแล้วเทียบได้ไม่น้อยกว่าร้อยละ ๕๐ ของผลงานวิจัยหนึ่งเรื่อง แต่ต้องเป็นผู้ดำเนินการหลัก และต้องมีผลงานวิจัยหลายเรื่องที่เกี่ยวข้องสอดคล้องกัน (ได้แก่การส่ง หลายเรื่องที่เกี่ยวข้องกัน แต่สัดส่วนแต่ละเรื่องไม่ถึงร้อยละ ๕๐)



- หรือ งานวิจัยที่เป็นชุดโครงการ (Research Program) ต้องเป็นผู้ดำเนินการหลักในบางโครงการ(ของชุดโครงการนั้น) อย่างน้อย ๑ เรื่อง และมีปริมาณผลงานรวมแล้วไม่น้อยกว่าร้อยละ ๕๐ (ได้แก่ การส่งทั้งชุดโครงการ)
- หรือ ในกรณีงานวิจัยที่ดำเนินการเป็นชุดต่อเนื่องกัน จะต้องเป็นผู้ดำเนินการหลักและมีปริมาณผลงานรวมแล้วไม่น้อยกว่าร้อยละ ๕๐

# ผู้ดำเนินการวิจัยหลัก

หมายถึง บุคคลที่มีบทบาทและความรับผิดชอบสำคัญใน  
การออกแบบการวิจัย(Research design) การวิเคราะห์  
ข้อมูล(Data analysis) และการสรุปผลการวิจัยและให้  
ข้อเสนอแนะ(Research summary and recommendation)

- การเสนอผลงานทางวิชาการที่มีผู้ร่วมงานหลายคน จะต้องให้ผู้ร่วมงานทุกคนลงนามรับรองว่าแต่ละคนมีส่วนร่วมในผลงานเรื่องนั้น ร้อยละเท่าใด รวมทั้งระบุบทบาทหน้าที่และความรับผิดชอบในผลงานนั้น
- เมื่อได้ลงนามรับรองแล้ว จะเปลี่ยนแปลงไม่ได้ ไม่ว่าจะนำไปใช้ในเรื่องใด โดยใครและเมื่อใดก็ตาม

# การพิจารณาแต่งตั้ง

เป็นไปตาม

- ข้อบังคับมหาวิทยาลัยบูรพาว่าด้วยตำแหน่งทางวิชาการ
- ประกาศ คณะกรรมการข้าราชการพลเรือนในสถาบันอุดมศึกษา(ก.พ.อ.)เรื่องเกณฑ์และวิธีการพิจารณาแต่งตั้งฯให้ดำรงตำแหน่งผู้ช่วยศาสตราจารย์ รองศาสตราจารย์ และศาสตราจารย์(โดยอนุโลม)

# มาตรการป้องกันการกระทำผิด

- กรณีผู้ขอตำแหน่งทางวิชาการ มีการกระทำผิดทางจริยธรรมและจรรยาบรรณอันเกี่ยวข้องกับผลการสอน ผลงานทางวิชาการ และมีความประพฤติไม่เหมาะสมที่จะได้รับการพิจารณาให้ดำรงตำแหน่งทางวิชาการ

# โทษ

- ยุติการพิจารณา
- ถอดถอนในกรณีแต่งตั้งแล้ว
- ดำเนินการทางวินัย

# โทษ

- ชดใช้ค่าใช้จ่ายในการพิจารณาตำแหน่งทางวิชาการนั้นทั้งหมด
- ห้ามขอแต่งตั้งตำแหน่งทางวิชาการเป็นเวลา ๕ ปี

# การปรับตำแหน่งทางวิชาการ

- ปรับตำแหน่งจากมหาวิทาลัยบูรพา
- ถูกถอดถอน



# การพ้นตำแหน่งจากมหาวิทยาลัย

- ข้าราชการพลเรือนในสถาบันอุดมศึกษา ผู้ดำรงตำแหน่ง ผู้ช่วยศาสตราจารย์ รองศาสตราจารย์ และศาสตราจารย์ พ้นตำแหน่งตามพระราชบัญญัติระเบียบข้าราชการพลเรือนในสถาบันอุดมศึกษา

# การผันตำแหน่งจากมหาวิทยาลัย

- พนักงานมหาวิทยาลัย    พ้นตำแหน่งเมื่อ  
พ้นจากพนักงานมหาวิทยาลัย อาจารย์  
พิเศษ    พ้นตำแหน่งเมื่อพ้นจากตำแหน่ง  
อาจารย์พิเศษ    และอาจารย์อำนวยการพ้น  
ตำแหน่งเมื่อพ้นจากตำแหน่งอาจารย์  
อำนวยการ

# ถูกถอดถอน

(๑) เป็นผู้บกพร่องในศีลธรรม

(๒) ถูกคำพิพากษาถึงที่สุดให้จำคุก เว้นแต่  
เป็นโทษสำหรับความผิดที่ได้กระทำโดย  
ประมาท หรือความผิดลหุโทษ

การถอดถอน ศาสตราจารย์เกียรติคุณ

ศาสตราจารย์วิจัยเกียรติคุณ

ศาสตราจารย์มหาวิทยาลัยบูรพา

เกียรติคุณ ศาสตราจารย์คลินิก

เกียรติคุณ

๑. เป็นผู้บกพร่องในศีลธรรม

๒. ถูกจำคุกโดยคำพิพากษาถึงที่สุดเว้นแต่  
เป็นโทษสำหรับความผิดที่ได้กระทำโดย  
ประมาท หรือความผิดลหุโทษ

๓. ถูกถอดถอนตามข้อ ๔๘ วรรคสอง แห่ง  
ข้อบังคับมหาวิทยาลัยบูรพาฯ

# ตำแหน่งทางวิชาการใช้นำหน้าชื่อ

- ตำแหน่งทางวิชาการ สามารถใช้เป็นอภิไธย นำหน้านามได้เสมือนยศ ตามระเบียบสำนักนายกรัฐมนตรี ว่าด้วยการใช้ตำแหน่งทางวิชาการเป็นคำนำหน้านาม พ.ศ. ๒๕๓๖ (ภาคผนวก ๓) และหนังสือสำนักนายกรัฐมนตรี ที่ นร ๑๓๐๕/๔๔๘๑ ลงวันที่ ๓๑ พฤษภาคม พ.ศ. ๒๕๔๔

- ตำแหน่งทางวิชาการใช้เป็นค่านำหน้านามได้ตลอดไป ตามพระราชบัญญัติมหาวิทยาลัยบูรพา พ.ศ. ๒๕๕๐ มาตรา ๕๙ วรรคแรก
- ตำแหน่งทางวิชาการใช้เป็นค่านำหน้านามได้ตามข้อบังคับของมหาวิทยาลัยฯ ตามพระราชบัญญัติมหาวิทยาลัยบูรพา พ.ศ. ๒๕๕๐ มาตรา ๕๙ วรรคสอง

# ความผิดพลาดบ่อย ๆ

## คุณสมบัติ

- ภาระงานไม่ครบตามมาตรฐานภาระงานทางวิชาการ  
สำหรับคณาจารย์
- ชั่วโมงภาระงาน น้อยไป/มากเกินไป(จนไม่มีเวลาพักผ่อน)
- การสอนนอกหลักสูตรของมหาวิทยาลัยบูรพา-ไม่ใช่ภาระ  
งานการสอน แต่เป็นภาระงานการบริการวิชาการ
- ๆ



## ผลการสอน

- ผู้บังคับบัญชาชั้นต้นไม่ได้เข้าสังเกตการสอน
- เอกสารประกอบการบรรยาย / เอกสารคำสอน-ผิดประเภท ไม่มีแผนการเรียนการสอน
- ไม่ได้ระบุว่าเอกสารประกอบการบรรยาย / เอกสารคำสอน-ใช้กับรายวิชาใด เมื่อไร
- ฯ

## ผลงานทางวิชาการ

- บทความย่อ / โปสเตอร์ / รายงานการวิจัยที่ไม่มี peer review  
- ไม่จัดเป็น ผลงานวิจัย
- ไม่มีหลักฐานได้รับความเห็นชอบทางจริยธรรมในงานวิจัย
- ตัดต่อ ลอกเลียน ฯ ผลงานของคนอื่น
- ผลงานทางวิชาการในลักษณะอื่น-ผิดประเภท
- บทความวิชาการ-ไม่ใช่สำหรับ รศ. และ ศ.

- หนังสือ/ตำรา-ไม่ได้ระบุว่าเป็นหนังสือหรือตำรา ไม่มี  
รับรอง
- งานแปล-เป็นผลงานทางวิชาการในลักษณะอื่น และต้อง  
ไม่ใช่ language translation
- ไม่ได้การตีพิมพ์เผยแพร่ตามประกาศ ก.พ.อ.
- ๑

## ทั่วไป

- ขอบผิดวิธี
- ไม่ได้เขียนเสนอเอกสารผลงานทางวิชาการตามแบบแผน  
สากล(แวนคูเวอร์/APA)
- ๑

สัมปราคาธนา

# คำถาม